

**Alle gulvmaterialer må inspiseres for synlige defekter før installasjon. Hvis det er synlige defekter, skal materialet ikke installeres uten godkjenning fra GERFLOR.**

#### GENERELT

Gulvbelegget skal legges av en autorisert/utdannet gulvlegger i henhold til disse anvisningene og NS 3420-T, da produktet stiller høye krav til forhold og håndtering. Den relative luftfuktigheten i luften og underlaget påvirker materialet, og det er derfor viktig å kondisjonere materialet og ta hensyn til omgivelsestemperatur og luftfuktighet.

*Merk: Oksidativ gulvfarging forekommer på all linoleum og er en naturlig del av tørkeprosessen. Gulvfargingen forsvinner imidlertid når gulvet utsettes for lys.*

## 1. UNDERLAG

**Underlag av god kvalitet til LINOLEUM, LINOLEUM Acoustic og AcousticPlus:**

#### NYPRODUKSJON

Underlaget må være rent, plant, jevnt sugende og ha tilstrekkelig styrke og bæreevne. Underlaget må være fritt for belegg som svekker vedheftet, f.eks. støv, smuss, olje, fett, voks, rengjøringsmidler, gamle limrester, gammel maling og løse partikler. Minst klasse PB i henhold til NS3420-1, +5 mm / 2 m. Ujevnheter i underlaget må slipes eller utjevnes. Maling, olje eller andre forurensninger som kan misfarge materialet ved såkalt migrasjon, skal fjernes.

Betongens relative fuktighet (RF) skal ikke være høyere enn 90 % RF for Compact Linoleum og Linoleum Acoustic, og 85 % RF for Linoleum AcousticPlus. Dette gjelder kun restfuktighet i konstruksjonen. Målingene er utført i samsvar med NS 3420-T TA8.2

Ved legging på et underlag av trebasert platemateriale må platematerialet ha en fuktighet på 6-10 % (8±2 %).

Temperaturen på underlaget må være minst +18 grC og maksimalt +27 grC for dispersjonslim, og minst +15 grC og maksimalt +27 grC for SMP-lim. Disse temperaturene gjelder også for romluften, limet og gulvmaterialet som skal limes ned.

*Luftfuktigheten i rommet bør ligge mellom 20 og 70 % RF.*

#### RENOVERING

Ettersom det alltid er en risiko ved å legge på eksisterende gulvmateriale, anbefaler vi at eksisterende materiale fjernes og at kravene til nybygging oppfylles. Avvik fra dette medfører større ansvar for installatøren.

Generelle krav til underlag av betong eller avrettingsmasse

Ikke lim direkte på tett betong

Vær oppmerksom på at Forum for Gulvbransjen (FFG) f r a r å d e r liming direkte på tett (stålglattet) betong med vannbasert dispersjonslim. Dette er av hensyn til vedheft. Fukt i limet kan ikke absorberes av det tette underlaget, noe som kan føre til at limet ikke tørker og at limets vedheft forsinkes. I tillegg kan fuktigheten i limet bidra til et høyere nivå av alkalisk fuktighet i betongoverflaten, noe som kan bryte ned limet. Dette utgjør også en risiko for uønskede utslipp.

På bakgrunn av dette bør det for eksempel brukes en lavalkalisk gulvavrettingsmasse eller tilsvarende før liming. Normalt minst 5 mm. Se anvisningene fra leverandøren av lim og avrettingsmasse.

## 2. MATERIALER

Anvisningene gjelder for: Marmorette, Colorette, LinoArt, Uni Walton, Linodur, Linoleum Acoustic og Linoleum AcousticPlus. Det kan forekomme produksjonsvariasjoner mellom ulike produksjonsbatcher. Derfor er det viktig å alltid installere en overflate med samme batch og legge rullene i numerisk rekkefølge for best mulig resultat. Produktene skal legges i samme retning, ikke omvendt.

## 3. FØR LEGGING

#### 3.1 OPPBEVARING

Håndter alltid rullene med forsiktighet for å unngå skader. Dette er spesielt viktig i kaldt vær når materialet blir sprøtt. Rullene skal oppbevares stående. Rullene må akklimatiseres i minst 24 timer under de samme forholdene som de skal legges under. Tiden avhenger selvsagt av hvilken temperatur de har ved levering. Grovkutt rullene dagen før legging, og lagre dem stående over natten dem stående over natten med overflaten vendt utover.

#### 3.2 TEMPERATUR OG LUFTFUKTIGHET:

Ved legging må temperaturen på materiale, lim, underlag og luft være minst 18oC. Dette gjelder 48 timer før og etter legging. Luftfuktigheten skal være 20-70 % RF. Høyere eller lavere luftfuktighet vil påvirke materialet og vedheftingen og kan føre til dårligere vedheft.

## 4. LEGGING

Rullene er merket med lengde, tykkelse, bredde og rullenummer. Rullene skal legges i nummerrekkefølge for å unngå fargeforskjeller. Innenfor samme plass må det ikke legges ruller ved siden av hverandre hvis det er mer enn 30 rullenumre mellom r u l l e n e . Batchnummeret er tydelig merket på materialemballasjen og må kontrolleres før installasjonen starter. For mange rullenumre mellom de installerte materialene kan føre til synlige fargeforskjeller etter installasjon.

Ikke bruk ruller fra forskjellige batcher i samme rom. Lengdene skal legges i lysets retning. Lengdene skal legges i samme retning. Ikke reverser retningen.

Lengdene skal kantskjæres 1,5-2 cm på den ene siden og deretter brettes ned med en spalte på ca. 0,5 mm. Skjæring av skjøten skal gjøres umiddelbart etter at bølgen er rullet, ved å risse skjøten med en nedbrettingsanordning langs kanten av den første bølgen og deretter skjære gjennom med en teppekniv med krokblad, og skjære med en liten vinkel på kniven slik at bare overflaten av teppene ligger mot hverandre. Wolff Linocut kan brukes til å skjære skjøten i én operasjon.

Planlegg leggingen slik at skjøtene ikke havner der belastningen er størst, for eksempel i gangveier eller under rullende kontorstoler.

Dette er spesielt viktig ved legging av trinnlydsdempende produkter, der svikt i trådforseglingen kan bety at tråden risikerer å løsne over tid.

Linoleumsproduktene våre er godkjent for hjul og tåler normal bruk av kontorstoler. Den mykere, trinnlydsdempende baksiden utsetter imidlertid teppeskjøtene for større belastning på grunn av svikten som oppstår når kontorstoler belastes.

### VERKTØY

Følgende verktøy anbefales for å oppnå et tilfredsstillende resultat:

- Knocker
- Fugeskjærer
- Trapperisser
- Sveisemaskin Leister eller tilsvarende
- Automatisk sveising - se separate instruksjoner nedenfor
- Hurtigsveisemunnstykke 5 mm
- Mozart-kniv eller tilsvarende anbefales som skjæreverktøy
- Linoleumshammer

## 5. LIMING

### 5.1 FOR MARMORETTE, COLORETTE, LINOART, UNI WALTON, MOON OG LINOLEUM ACOUSTIC MED JUTE/KORK-BAKSIDE, BRUK ET LIM SOM ER EGNET FOR LINOLEUM.

#### LINOLEUM, se limanbefaling

- Utrullede lengder må limes samme dag.
- Lim en lengde om gangen
- Brett tilbake halvparten av lengden.
- Bruk en limspreader beregnet for linoleumslim (350-400 g/m<sup>2</sup>) og lim overflaten som skal belegges. H u s k å lime helt ut til linjen for å få full dekning.

*NB! Kontroller limmengden regelmessig for å sikre god overfukting.*

- Tørk av overflødig lim med en fuktig klut.

#### VIKTIG!!!

Følg alltid anvisningene fra limleverandøren. Linoleum bør våtlimes for å sikre god vedheft.

#### FOR LINOLEUM ACOUSTICPLUS BØR DU BRUKE ET LIM SOM ER TILPASSET VINYLBELEGG. Se anbefaling av lim

- Utrullede ark bør limes samme dag.
- Lim ett ark om gangen
- Brett tilbake halvparten av arket.
- Bruk en limspreader beregnet for linoleumslim (300-350 g/m<sup>2</sup>) og lim overflaten som skal belegges. H u s k å lime helt ut til linjen for å få full dekning.
- Linoleum Acousticplus skal alltid limes på et absorberende underlag

*NB! Kontroller limmengden regelmessig for å sikre god overfukting.*

- Tørk av overflødig lim med en fuktig klut.

#### VIKTIG!

Følg alltid instruksjonene fra limleverandøren. Linoleum bør våtlimes for å sikre god vedheft.

#### KORKMENT

Når korkment skal legges under kompakt linoleum, skal den alltid være tynnere eller like tykk som linoleummatten.

Korkment limes med lim tilpasset linoleum. Limmengden skal være 350-400 g/m<sup>2</sup>.

Linoleummatten kan tidligst legges 24 timer etter korklimingen, som må være helt tørr. Korkment legges kant i kant med en spalte på ca. 0,5 mm. Fugeforskyvningen må være minst 30 cm fra det overliggende materialet.

*NB! Kontroller limmengden regelmessig for å sikre god overfukting.*

- Tørk av overflødig lim med en fuktig klut.

#### VIKTIG!!!

Følg alltid instruksjonene fra limleverandøren. For best resultat anbefales våtliming på en absorberende overflate. Kontroller alltid at det oppnås en god overfukting av limet oppnås på baksiden av overflatematerialet

## 6. RISSE

Vi anbefaler at du risser langs langveggen og de korte endene

### 6.1 RISS LANGS DEN LANGE VEGGEN

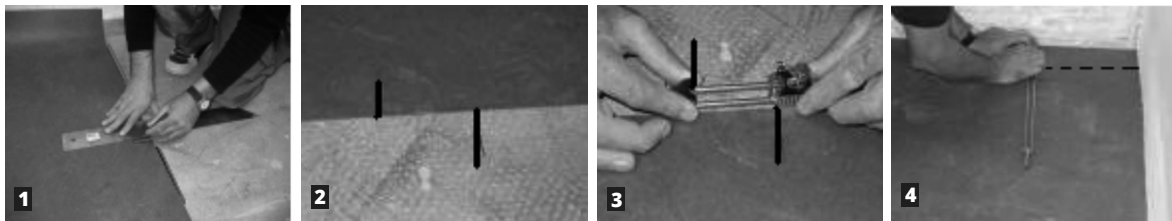
- Rett inn bølgen med den forrige lengden eller midtlinjen.
- La de korte endene av lengden gå oppover veggene.
- Bruk et langt rissverktøy til å markere veggprofilen.
- Bruk en kniv med krokblad til å skjære langs rissene.



### 6.2 RISSING AV KORTENDENE

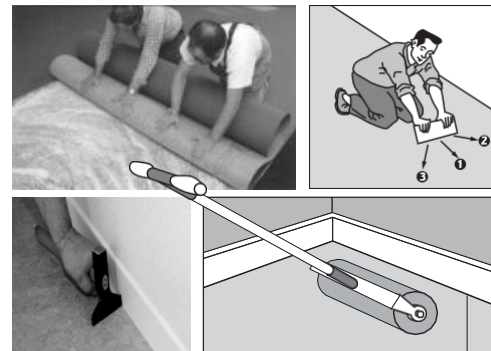
Når du skyver lengdene tilbake i limet, vil lange lengder krympe noen millimeter. For å redusere synlige hull, skjærer du kortendene på følgende måte.

- Avslutt limingen ca. 1,5 meter fra veggen.
- Lim fast og stryk ut teppet frem til dette punktet.
- Tegn en referanselinje på underlaget og matten (bilde 1).
- Plasser en rullekjerne under den utrullede delen av lengden for å trekke lengden tilbake fra veggen, og kontroller at forhåndskuttet er likt på begge sider (bilde 2).
- Still inn rilleverktøyet til samme lengde (bilde 3).
- Riss og skjær med en kniv med krokete blad langs risset (bilde 4).
- Fjern rullekjerne og Brett den tilbake til limingen. Lim den gjenværende delen og legg vaden i det våte limet. Avslutt med å rulle over lengden.
- Legg de resterende lengdene på samme måte.



## 7. FOR BEST MULIG RESULTAT

- Unngå luftbobler når du setter lengden inn i limet.
- Masser de korte endene for å redusere rulleminnet og risikoen for dårlig vedheft.
- Rull alltid lengdene, 50-70 kg rullet
- Langs vegger, terskler eller sparkekasser der rullen ikke kommer til, bruk korkklosser eller linoleumshammer for å presse belegget inn i limet.
- Umiddelbart etter at teppet er rullet, bretter du ned langskjøtene med en spalte på 0,5 mm.
- Avslutt skjøtene med en linoleumshammer.



## 8. SVEISING (24 timer etter liming)

Sveising (trådforsegling) utføres på følgende måte.

### 8.1 SPORING

Når du freser, skaper du plass i fugen slik at sveistråden kan feste seg på en så stor flate som mulig. Det er viktig at fresingen er lik på begge sider for å oppnå en like jevn vedheft. Dette kan gjøres manuelt med et skjærende freseverktøy eller med en elektrisk fugekutter. Bladet bør være 3,3 - 3,5 mm.

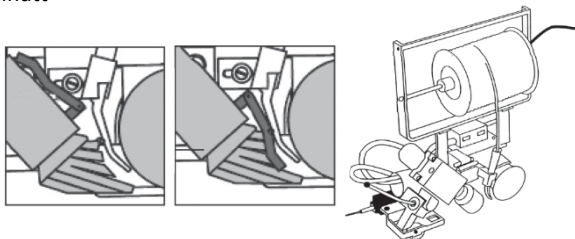
Hvis sporet er for bredt, er det fare for at V-sporet ikke blir godt nok ved at det bare blir rillet på den ene siden. Etter rillingen/fresingen må sporet rengjøres med en støvsuger før trådforseglingen.

Sporet må være sentrert over skjøten. For best mulig resultat bør fresingen gå helt ned til juteduken. Ved akustisk bakside bør det ikke gå dypere enn juteduken.

### 8.2 SVEISEMASKIN

Sveisingen utføres med en LEISTER UNIVERSAL eller UNIFLOOR eller tilsvarende med justerbar varme og hastighet. Maskinen må være utstyrt med et smalt sveisemunnstykke som er egnet for formålet. Brett ned linoleumsventilen.

Temperatur: 400 °C - 430 °C Hastighet: 2 - 3 meter per minutt



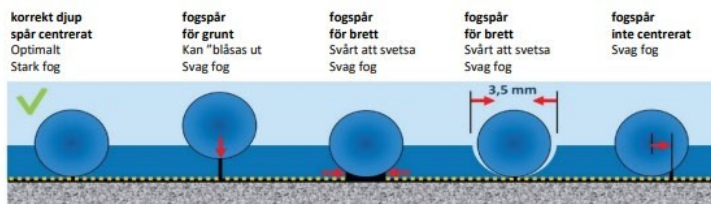
### ANBEFALTE SVEISEMUNNSTYKKER:

ROMUS : 95253

LEISTER : 103.394

JANSER : 225 860 300

Hvis avstanden mellom bølgene er for stor, er det fare for at føringskinnen eller hjulet på freseverktøyet presses mot den ene siden av fugen. Resultatet er at det bare blir korrekt avfasing på den ene siden, og at avfasingen heller ikke blir sentrert fordi kutteren ikke når den andre siden, se figuren på neste side. Resultatet blir en ekstremt svak fugetetning som risikerer å løsne over tid. Det er også vanskelig å reparere i etterkant. En god trådforsegling oppnås med riktig kombinasjon av temperatur, hastighet og nedadgående trykk. Sveistråden bør smelte så mye at den når ned til bunnen av sporet! Toppen av sveistråden skal være litt flattrykt, og det skal dannes en liten utbuktning på

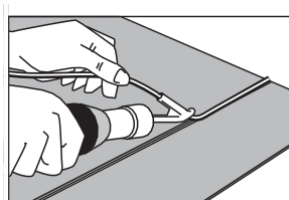


### 8.3 MANUELL SVEISING

Sveisingen utføres med en sveisemunnstykke med 0,9 mm luftspalte.

Temperatur: 400 °C - 450 °C

Hastighet: 2,5 - 3 m per minutt

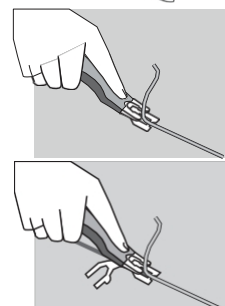


### 8.4 TRIMMING

Tråden kuttes i to trinn med en Mozart-kniv eller en månekniv med slede.

Første kutt gjøres med avstandsstykket.

Det andre kuttet gjøres når tråden er avkjølt og avstandsstykket er fjernet.



**VIKTIG!** Hvis det siste kuttet foretas når sveistråden og materialet fortsatt er for varmt, kan resultatet bli at sveistråden trekkes ut av sporet og/eller synker. Dette kan føre til problemer med smussansamlinger i fugen eller skader på gulvflaten. Hvis det brukes for mye varme til å forsegle tråden, kan overflatelaget bli brent av.

Et tips er å "prøvesveise" på løse deler først for å sikre at sveisetemperaturen og -hastigheten er optimal for de aktuelle forholdene.

## 9. VÆR FORSIKTIG

Før bruk skal gulvet rengjøres i henhold til de separate rengjørings-/pleieanvisningene for linoleum. Ingen installasjonsbehandling er nødvendig.

**NB! Før bruk:**

- Ingen gangtrafikk på gulvet 48 timer etter at monteringen er fullført.
- Vent 72 timer før du justerer tunge rullende laster eller møbler.

## 10. BRUK

Passasjertrafikk på installasjonen er tillatt etter 48 timer. Møbler eller tung rullende last er tillatt etter 72 timer.

## 11. BESKYTT GULVET

Dekk alltid til gulvet etter at installasjonen er ferdig. Ikke bruk tett melkepapp. Gulfargingen som kan oppstå under dekkpapiret, forsvinner når overflaten utsettes for lys.

Sørg for at føttene/hjulene på møbelet er egnet for gulvbelegget.

- Vi anbefaler føtter med en flat overflate for å unngå merker på gulvet. Husk at størrelsen på kontaktflaten må være tilstrekkelig for belastningen.
- Ikke bruk møbler o.l. med gummipotter eller svarte gummi hjul.
- Hjul på kontorstoler skal være av type W i henhold til EN 12529, og bruk egnet beskyttelse under dem.
- Linoleum med akustisk bakside er mer følsomt for trykkmerker, beskytt gulvet der det er fare for punktbelastning fra f.eks. møbler med liten kontaktflate.
- Gulvvarme bør ikke slås på før etter 7 dager.

## 12. REPARASJONER

Små overflaterreparasjoner kan føre til endringer i farge og glans. Størrelsen på reparasjonen må begrunnes i forhold til feilens omfang, kostnad og hvordan den påvirker resultatet. Noen ganger kan det være berettiget å skifte et større stykke for å redusere den synlige effekten.

**Skjøting av smeltetråd**

For å skjøte en smelteledning i midten av en skjøt, kutter du av løse ender og avfater den delen som skal overlappes med en sporskjærer. Sørg for at varm luft kommer inn i sporet og varmer opp tråden. Når sveiseapparatet beveger seg over den delen som har løsnet, legger du på trykk og fortsetter sveisetråden over den delen som skal skjøtes.